



pellenc s.a.

Route de Cavaillon
B.P. 47
84122 PERTUIS cedex
(France)
Tel : +33(0)4 90 09 47 00 Fax : +33(0)4 90 09 64 09
E-mail : pellenc.sa@pellenc.com
www.pellenc.com



Oversættelse
af den originale
brugsanvisning

BRUGERVEJLEDNING

Rasion Basic



INDHOLD:

- Plæneklipper Rasion Basic
- Opsamler
- Sikkerhedsstifter (4)

LÆS OMHYGGELIGT BRUGERVEJLEDNINGEN FØR Udstyret TAGES I BRUG



59_123919_C - 01/2017

INDHOLDSFORTEGNELSE

| | |
|--|-----------|
| JOHDANTO | 4 |
| TURVALLISUUSOHJEET | 4 |
| <i>TYÖKALUN YLEISET TURVALLISUUSVAROITUKSET</i> | 5 |
| <i>LATURIN JA AKUN KÄYTTÖÖN LIITTYVIÄ TURVATOIMENPITEITÄ</i> | 6 |
| TURVAKILVET | 7 |
| <i>SUOJAVÄLINEET</i> | 7 |
| <i>TURVAKILVET</i> | 7 |
| TEKNINEN KUVAUS JA OMINAISUUDET | 8 |
| <i>TEKNISET OMINAISUUDET</i> | 9 |
| TYÖKALUN KÄYTTÖÖNOTTO | 10 |
| <i>TYÖKALUN TAITTAMINEN AUKI</i> | 10 |
| <i>KERÄYSSÄILIÖN ASENTAMINEN</i> | 11 |
| <i>AKUN ASENTAMINEN</i> | 11 |
| <i>AKUN KYTKEMINEN</i> | 12 |
| <i>KÄYNNISTYKSEN ESTO</i> | 12 |
| TYÖKALUN ESISÄÄTÄMINEN | 13 |
| <i>AKUN KÄYTTÖÖNOTTO</i> | 13 |
| <i>LEIKKURIN ETENEMISNOPEUS</i> | 13 |
| <i>LEIKKUUKORKEUDEN SÄÄTÖ</i> | 13 |
| <i>MOOTTORIN KÄYNNISTYS</i> | 14 |
| <i>TERIEN PYÖRIMISNOPEUS: LEIKKURI, JOSSA EI OLE ICC:TÄ</i> | 14 |
| <i>TERIEN PYÖRIMISNOPEUS: LEIKKURI, JOSSA ON ICC</i> | 16 |
| <i>MOOTTORIN PYSÄYTTÄMINEN 1</i> | 18 |
| <i>ETUPYÖRIEN LUKITSEMINEN / VAPAUTTAMINEN</i> | 18 |
| <i>SEISONTAJARRU</i> | 19 |
| KÄYTTÖOHJEET | 20 |
| <i>LEIKKUUMENETELMÄ</i> | 20 |
| <i>LEIKKUUKORKEUS</i> | 20 |
| <i>KALTEVAT PINNAT</i> | 21 |
| <i>MÄRKÄ MAA</i> | 21 |
| <i>LEIKKU JA KERÄYS</i> | 22 |
| <i>LEIKKU ILMAN KERÄYSTÄ</i> | 22 |
| <i>LEIKKUJÄTE</i> | 22 |
| HUOLTO | 24 |
| <i>HUOLTOVÄLIT</i> | 24 |
| <i>TURVALLINEN HUOLTO</i> | 25 |
| <i>KOTELO</i> | 25 |
| <i>PYÖRÄT</i> | 25 |
| <i>KERUUSÄILIÖ</i> | 26 |
| <i>LEIKKUUTERÄT</i> | 26 |
| <i>OSIEN VAIHTAMINEN</i> | 26 |
| KULJETUS/VARASTOINTI | 27 |
| <i>KULJETUS</i> | 27 |
| <i>VARASTOINTI</i> | 27 |
| <i>VARASTOINTI KAUDEN ULKOPUOLELLA</i> | 27 |
| LISÄVARUSTEET JA KULUTUSOSAT | 28 |
| VIANMÄÄRITYS JA TYÖKALUN SUOJAUS | 29 |
| TAKUU JA PELLENC S.A.:N VASTUUVAPAUSLAUSEKE | 31 |
| EY-VAATIMUSTENMUKAISUUSVAKUUTUS | 33 |

INTRODUKTION

Kære kunde

Tak fordi du købte plæneklipperen *Rasion Basic*. Med korrekt brug og vedligeholdelse vil dette værktøj give dig mange års tilfredshed.



MILJØBESKYTTELSE

Apparatet indeholder mange dele som kan genbruges eller genvindes. Bring dem til din forhandler, eller på et autoriseret servicecenter til behandling.



Læs de gældende regler for miljøbeskyttelse for den pågældende aktivitet.

SIKKERHEDSINSTRUKTIONER



GEM DENNE BRUGSVEJLEDNING


Denne brugsanvisning indeholder vigtige oplysninger og anvisninger til drift af følgende redskab: græsplæneklipper *Rasion Basic*

Det er **VIGTIGT**, at du læser **HELE** denne brugervejledning, før du bruger værktøjet eller foretager vedligeholdelse. Overhold nøje anvisninger og illustrationer i dette dokument.

I denne brugervejledning, finder du advarsler og oplysninger med følgende betegnelser : **BEMÆRK**, **ADVARSEL/ PAS PÅ**.

BEMÆRK giver yderligere oplysninger, klarlægger et punkt eller forklarer et efterfølgende trin i detaljer.

ADVARSEL eller **PAS PÅ** bruges for at understrege en operation som kan medføre alvorlige beskadigelser og/eller kvæstelser hvis den tilsidesættes eller foretages på ukorrekt vis.

GARANTI  angiver at hvis procedurerne eller instruktionerne ikke følges, vil det medføre bortfald af garantien, skaderne dækkes ikke og reparationsomkostningerne er på ejerens regning.

Der er også sikkerhedssymboler på redskabet, der minder om de nødvendige sikkerhedsforskrifter. Find frem og læs disse symboler før redskabet tages i brug. Udskift omgående symbolerne, der ikke længere kan tydes eller der er beskadiget.

Der henvises til afsnittet «SIKKERHEDSSYMBOLER» for skemaet der lokaliserer sikkerhedssymbolerne, der er anbragt på redskabet.

Det er forbudt at gengive en hvilken som helst del af denne manual uden forudgående skriftlig bemyndigelse af firmaet PELLENC. Figurerne, der findes i denne manual er udelukkende vejledende og kan under ingen omstændigheder anses som kontraktmæssige. Firmaet PELLENC forbeholder sig retten til at foretage de ændringer eller forbedringer, som firmaet skønner nødvendige, uden at meddele dem til de kunder, der allerede er i besiddelse af en tilsvarende model. Denne manual er en integrerende del af redskabet, og skal følge med det i tilfælde af salg eller lån.

GEM DENNE BRUGSVEJLEDNING

GENERELLE SIKKERHEDSADVARSLER VEDRØRENDE REDSKABET



ADVARSEL Læs alle sikkerhedsforskrifterne og alle instrukser.
Opbevar alle instrukser og forskrifter til senere henvisning.

Denne enhed er ikke beregnet til brug af personer (herunder børn), hvis fysiske, sensoriske eller mentale kapaciteter er reduceret, eller personer, der mangler erfaring eller viden, med mindre de er under tilsyn eller har modtaget forudgående instruktion af en person, der er ansvarlig for deres sikkerhed.

- Græsplæneklipperen *Rasion Basic* er et professionelt værktøj, hvis anvendelse er forbeholdt rengøring af grønne områder (græs, tæt græs, træagtigt ukrudt og brombærranker).
- Selskabet PELLENC S.A. fralægger sig ethvert ansvar for skader forårsaget som følge af forkert brug og anvendelse, som er andet end det, der forventes.
- Selskabet PELLENC S.A. er heller ikke ansvarlig for skader forårsaget af brug af dele eller tilbehør, der ikke er originale.

OVERHOLD BETJENINGSFORSKRIFTERNE FOR SIKKERHEDEN VED BRUG AF PLÆNEKLIPPERE MED ELMOTOR.

Uddannelse

- a. Læs instruktionerne omhyggeligt. Være fortrolig med kontrollerne og korrekt brug af udstyr.
- b. Lad aldrig børn eller personer, der ikke kender disse instruktioner, bruge maskinen. Nationale forskrifter kan begrænse operatørens alder.
- c. Tænd aldrig for maskinen, mens tredjemand, især børn eller kæledyr, står i nærheden.
- d. Husk på, at operatøren eller brugeren er ansvarlig for ulykker, der kan forårsage eller pådrage farer for andre mennesker eller deres ejendom.

Forberedelse

- a. Bær altid solide sko og lange bukser, når der arbejdes med maskinen. Brug ikke maskinen barfodet eller i sandaler. Undgå at bære løst tøj eller løse beklædningsbånd eller tørklæde.
- b. Undersøg hele området, hvor maskinen skal bruges, og fjern alle genstande, som kan blive slynget ud ved slåningen.
- c. Kontrollér altid maskinen visuelt før brug for at se, om skærebladet, bolte og samlinger ikke er slidte eller beskadigede. Erstat de slidte eller beskadigede komponenter for at opretholde en god ligevægt. Udskift beskadigede eller ulæselige etiketter.
- d. Før brug skal du kontrollere ledningen for at afsløre tegn på skader eller aldring. Hvis kablet bliver beskadiget under brug, skal batteriet straks afbrydes. RØR IKKE VED KABLET, FØR DU HAR SLUKKET FOR BATTERIET. Brug ikke maskinen, hvis kablet er beskadiget eller slidt.

Drift

- a. Brug kun maskinen i dagslys eller godt kunstigt lys. Brug sikkerhedsudstyr. Bær altid øjenværn.
- b. Undgå betjening af maskinen på vådt græs. Fjern justeringsnøglen, før du tænder for værktøjet.
- c. Vær altid sikker på banen på skråninger.
- d. Gå, løb aldrig.
- e. Slå græsset på tværs af skråningerne, aldrig oppefra nedefter.
- f. Vær meget forsigtig, når du ændrer retning på skråninger.
- g. Klip ikke overdrevent stejle skråninger.
- h. Brug maskinen med ekstrem forsigtighed ved bakning, eller når den trækkes mod dig.
- i. Lås knivene, når maskinen skal vippes for at blive transporteret gennem ikke-græsarealer, og når den skal transporteres til eller fra det sted, hvor den skal bruges.
- j. Brug aldrig maskinen med defekte beskyttelser, eller uden at sikkerhedsanordningerne er på plads, f.eks. prelplader og/eller græsopsamlere.
- k. Start motoren med forsigtigt og følg instruktionerne og sørg for, at fødderne er langt fra maskinen eller skærebladet.
- l. Vip ikke maskinen, når motoren startes, medmindre den skal vippes for at starte. I dette tilfælde må den ikke vippes mere end absolut nødvendigt, og vip den væk fra brugeren.
- m. Start ikke maskinen, hvis brugeren er foran udslyngningsåbningen.
- n. Placér ikke hænder eller fødder i nærheden af eller under roterende dele. Udslyngningsåbningen må ikke være dækket til.
- o. Maskinen må ikke transporteres, mens strømkilden er tændt.
- p. Stop maskinen og sluk for batteriet og fjern batteristikket. Sørg for, at alle bevægelige dele står helt stille.

SIKKERHEDSINSTRUKTIONER

- q. Stop maskinen og fjern strømkilden. Sørg for, at alle bevægelige dele står helt stille
- før du forlader maskinen,
 - før rengøring af blokeringer eller rensning af slisken,
 - før kontrol, rengøring eller reparation af maskinen,
 - efter at have ramt et fremmedlegeme. Efterse maskinen for at opdage eventuelle skader og foretage reparationer, før du genstarter og bruger.
- Hvis maskinen begynder at vibrere unormalt (tjek med det samme),
- efterse maskinen for at kontrollere, om den er beskadiget,
 - reparér eller udskift beskadigede dele,
 - kontroller, om dele er løse og muligvis skal strammes.

Vedligeholdelse og opbevaring

- Efterse alle møtrikker, bolte og skruer og stram for at være sikker på, at udstyret er i god stand.
- Tjek jævnligt for slitage eller beskadigelse af græsopsamlere.
- Udskift slidte eller beskadigede dele, så maskinen forbliver sikker.
- Tag på maskiner med mange blade forholdsregler, fordi rotationen af en skæreindretning kan genere rotation af alle de andre.
- Sørg for ved indstilling af maskinen, at fingrene ikke kommer i klemme mellem bevægelige knive og de faste dele af den.
- Lad altid maskinen køle af, før den sættes til side.
- Vær forsigtig under rutinemæssig vedligeholdelse af knivdele, selv om strømforsyningen er afbrudt, da disse stadig kan være i bevægelse.
- Udskift slidte eller beskadigede dele, så maskinen forbliver sikker. Brug kun originale reservedele og tilbehør.

SIKKERHEDSFORSKRIFTER FOR BRUG AF OPLADER OG BATTERI



Se brugervejledningen for batterier til Pellenc-redskaber.

SIKKERHEDSSIGNALER

SIKKERHEDSUDSTYR

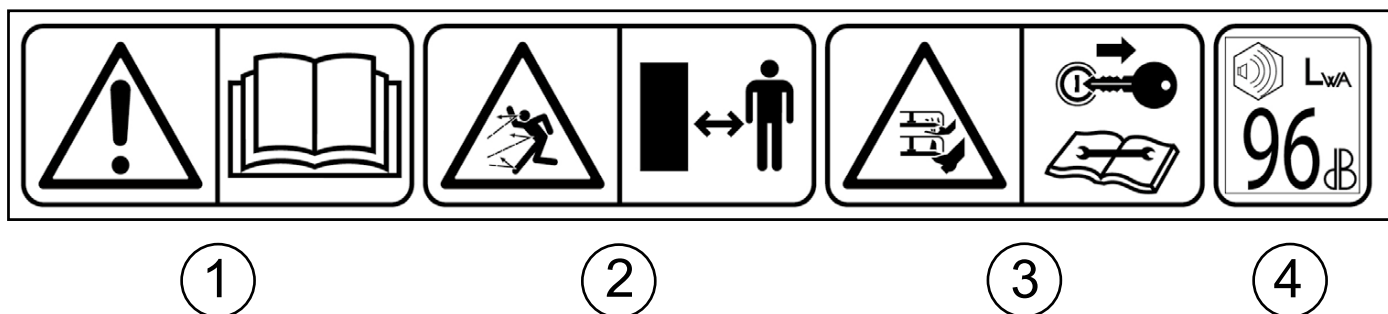


| | Værnemidler | Brug af |
|---|------------------------------------|-----------|
| 1 | Robuste handsker | Anbefalet |
| 2 | Sikkerhedssko | Anbefalet |
| 3 | Høreværn | Anbefalet |
| 4 | Beskyttelsesbriller | Anbefalet |
| 5 | Beskyttelsesjakke eller manchetter | Anbefalet |
| 6 | Arbejdsbukser | Anbefalet |

SIKKERHEDSSIGNALER

Plæneklipperen bør anvendes med forsigtighed.

Til dette formål minder de piktogrammer, der er placeret på maskinens udstødning, dig om de vigtigste forsigtighedsregler vedrørende brugen. Deres betydninger er anført nedenfor.



1- Læs brugervejledningen

Læs brugervejledningen grundigt igennem og overhold sikkerhedsforskrifterne.

2- Fare for kvæstelser

Vær opmærksom på, at personer, der opholder sig i nærheden, ikke kommer til skade ved udslyngninger fra maskinen. Hold en sikker afstand på mindst 15 meter mellem maskine og personer, der opholder sig i nærheden.

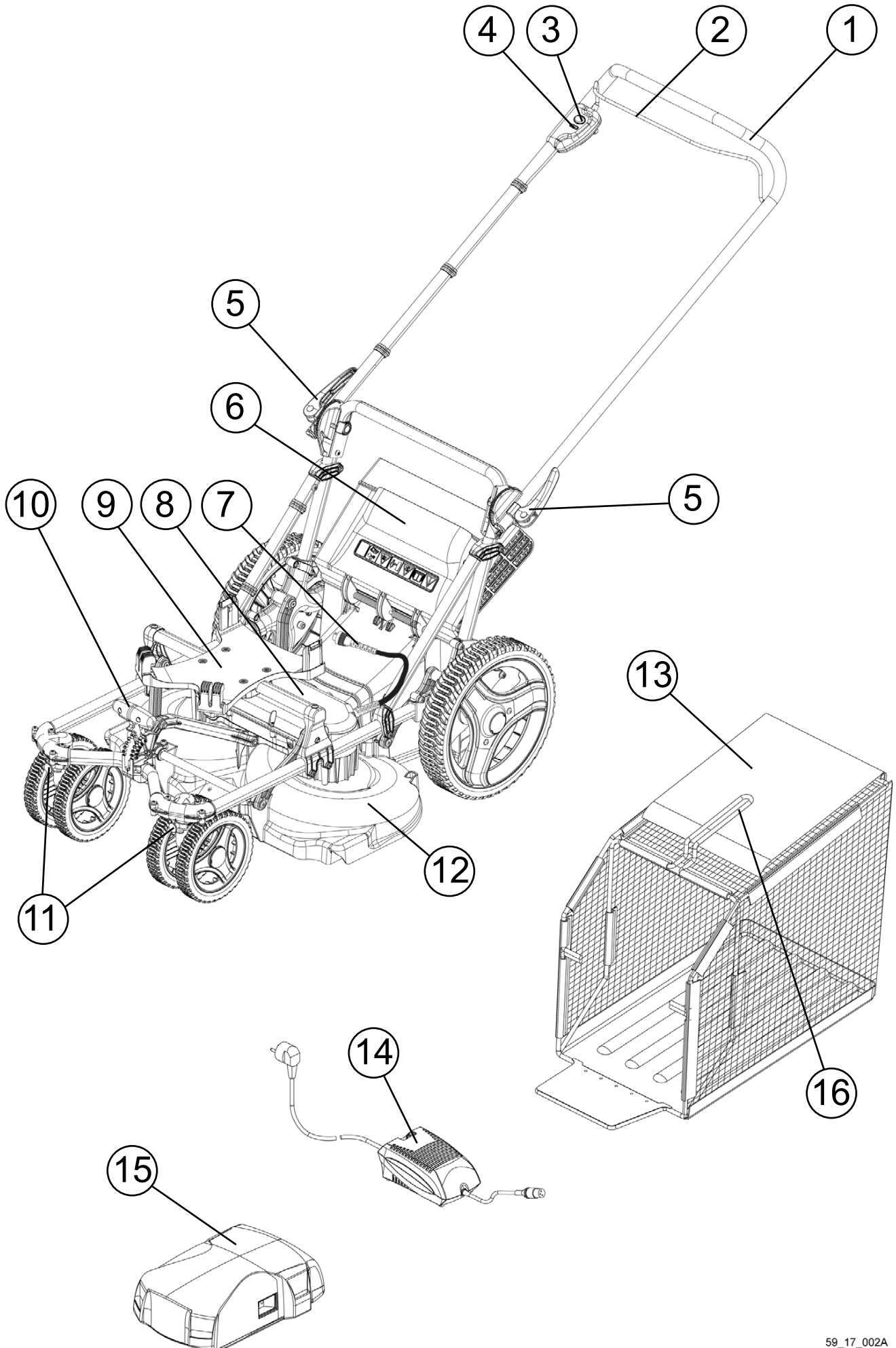
3- Advarsel - skarpe knive!

Hold fødder og hænder væk fra knive og skæreområdet.

Inddrag sikkerhedsanordningen, før du udfører vedligeholdelsesarbejde og før den efterlades uden opsyn, uanset varighed.

4- Støjniveau

Lydeffekt 96 dB



BESKRIVELSE OG TEKNISKE SPECIFIKATIONER

- | | |
|---|--|
| 1– Håndtag | 10– Højdejusteringshåndtag |
| 2– Start/Sluk-stang | 11– Låsestift til forhjul |
| 3– Startknap / Hastighedsvælger | 12– Dødemandsknap |
| 4– Kontrollampe for strømforsyning og hastighedsindikator | 13– Opsamler |
| 5– Justeringshåndtag | 14– Batterioplader CB50xx (medfølger ikke) |
| 6– Udslyngningsbakke | 15– Pellenc batteri ULIB 1100 (medfølger ikke) |
| 7– Batteristrømkabel | 16– Håndtag på græsopsamler |
| 8– Dæksel til dødemandsknap | |
| 9– Batteriholder | |

TEKNISKE SPECIFIKATIONER

| Model | RASION BASIC |
|---|---------------------------------------|
| Mål sammenfoldet (L x B x H) | 885 x 620 x 601 mm |
| Mål udfoldet (L x B x H) | 1532 x 620 x 1084 mm |
| Nettovægt (uden batteri / uden opsamler) | 25 kg |
| Skærebredde | 60 cm |
| Skærehøjde | 25/35/45/55/65/75 mm |
| Græsopsamlers kapacitet | 70 l |
| Græsopsamlers vægt tom | 3 kg |
| Dødemandsknap | Aluminium |
| Effekt | 1100 Watt |
| Knivenes omdrejningshastighed uden ICC | 3000/3666/4333/5000 omdr./min. |
| Knivenes omdrejningshastighed med ICC i manuel tilstand | 3000/4000/5000 omdr./min. |
| Knivenes omdrejningshastighed med ICC i automatisk tilstand | 2000 til 5000 omdr./min. |
| Vandtæthed | IP54 |
| Levetid | Afhængig af anvendelse og batteritype |

Bestemmelse af støj- og vibrationsniveau baseret på driftsforholdene ved maksimal nominel hastighed.

| | | |
|---|-----------------------------|----------------------|
| Vægtet maksimalt akustisk trykniveau A (ref. 20 µPa) i brugerens position | $L_{pA} = 84 \text{ dB(A)}$ | $K = 1.5 \text{ dB}$ |
|---|-----------------------------|----------------------|

Værdierne er fastsat i henhold til de akustiske målnormer EN60335-2-77.

| Symbol | Værdi | Enhed | Reference | Bemærkning |
|-----------|-------|-------|-----------|--------------------------------|
| L_{wAm} | 94 | dB(A) | 1 pW | Målt lydeffektniveau |
| L_{wAg} | 96 | dB(A) | 1 pW | LwA-garanteret lydeffektniveau |

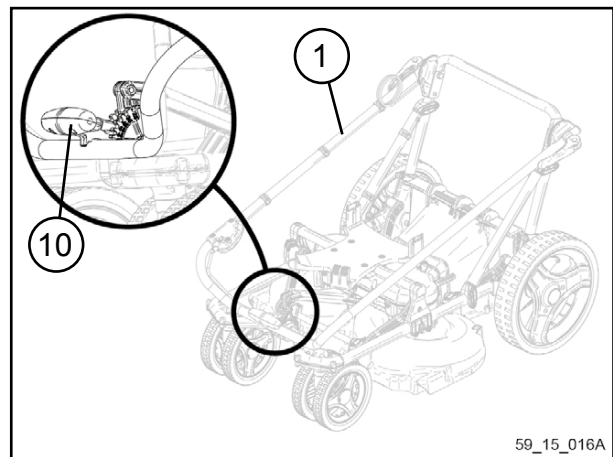
Optegnelsen af det afmålte lydeffektniveau og af det garanterede lydeffektniveau er blevet udført i henhold til en procedure, der stemmer overens med direktivet 2000/14/EF.

| | |
|--|--|
| Vibrationsudsendelsesværdi i henhold til EN60335-2-77 | $ahW = 1,1 \text{ m/s}^2$ og $K = 1,5 \text{ m/s}$ |
|--|--|

KLARGØRING AF REDSKABET

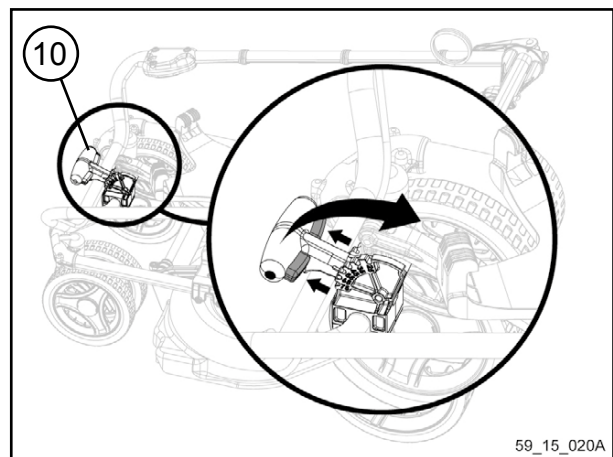
Plæneklipperen er aktuelt konfigureret i transportform. Håndtaget (1) er foldet frem og holdes fastspændt af betjeningsknappen til klippehøjden (10).

For at komme i gang med din plæneklipper skal du følge nedenstående opstartstrin.

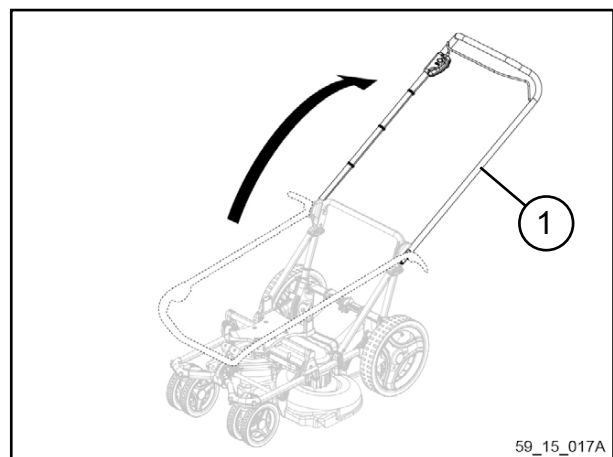


UDFOLDNING AF REDSKABET

- Med den ene hånd fastholdes højdejusteringshåndtaget (10), og samtidig trykkes de 2 knapper ind for at frigøre det fra sin position.
- Hold knapperne nede og træk bagud i håndtaget.
- Med den anden hånd frigøres håndtaget (1), og håndtaget genplaceres i det hak, som det er tilkøbet.
- Slip knapperne og sørg for, håndtaget er korrekt låst.



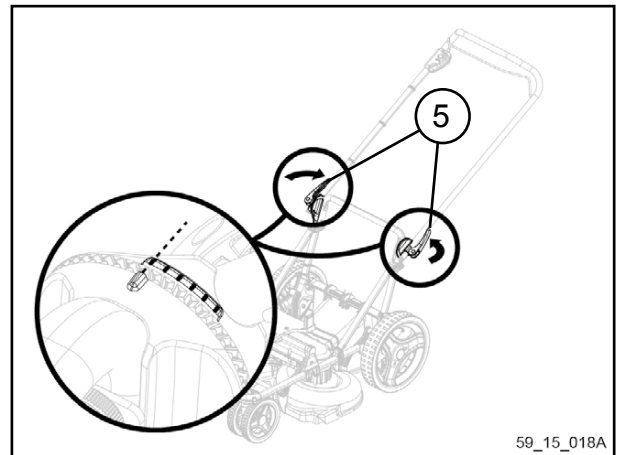
- Vip håndtaget (1) bagud og indstil vinklen i en af seks viste positioner på spændemøtrikken.



Vælg en komfortabel og behagelig arbejdsstilling for bedst at kunne håndtere din græsplæneklipper.

KLARGØRING AF REDSKABET

- Lås de to justeringshåndtag (5) for at låse håndtaget i den valgte position.
- Justér stramning med indstillingskruen

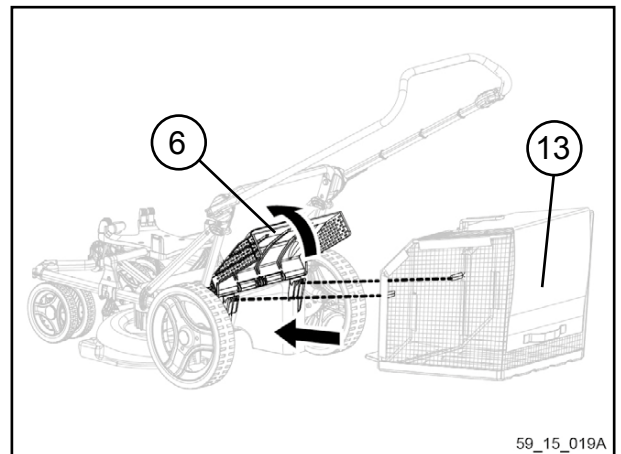


INSTALLERING AF GRÆSOPSAMPLEREN



Plæneklipperen fungerer som en støvsuger, der udslynger det afklippede græs i opsamlere. Tøm altid opsamlere, før den bliver fuld, for ikke at svække dens ydeevne. Opsamlere kan forringes, hvis den bliver overbelastet. Kontrollér altid, inden du monterer græsopsamlere på plæneklipperen, at den ikke er gennemhullet, revet eller beskadiget.

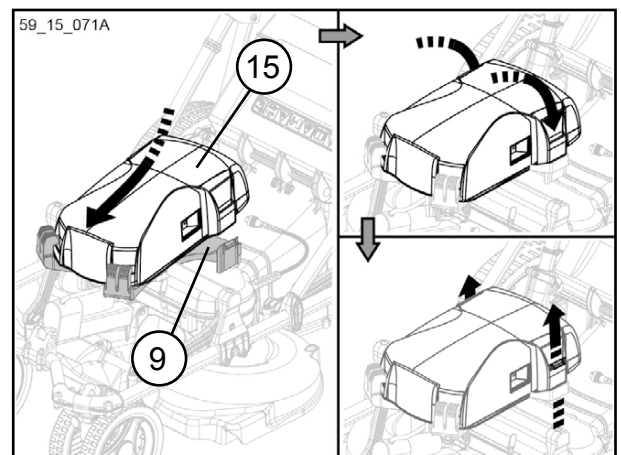
- Løft udslyngningsbakken (6) og skub opsamlere (13) ind i hullerne på bagsiden af plæneklipperen.



Kontrollér altid, at opsamlere er korrekt fastgjort til plæneklipperen inden klipningen.

INSTALLATION AF BATTERIET

- Kontrollér batteriet (15) før brug. Hvis det er nødvendigt, genoplades batteriet med opladeren (14), der følger med batteriet.
- Skub batteriet (15) fremad mod de øverste kroge på batteriholderen (9).
- Slip bagsiden af batteriet for at placere det vandret på holderen.
- Pres på holderens nederste kroge, indtil de klipses på batteriet.
- Kontroller, at batteriet sidder fast på holderen.

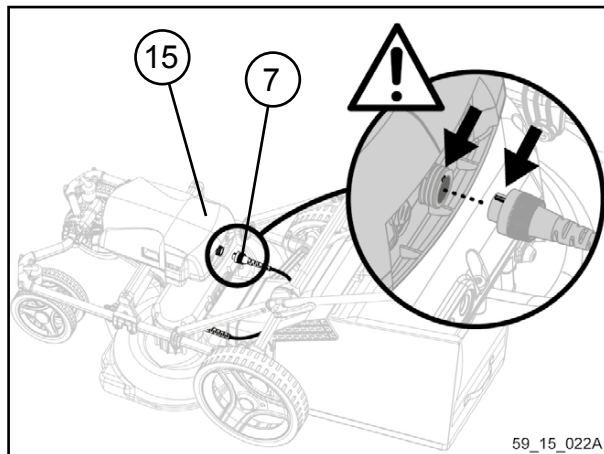


BEMÆRK: Kun batterier med et rødt stik kan bruges til plæneklipperen.

KLARGØRING AF REDSKABET

TILSLUTNING AF BATTERI

- Kontrollér at afbryderen på batteriet er slukket (position '0').
- Slut strømkablet (7) til batteriet (15) og iagttag, at de polariserende sæt bringes på linie.



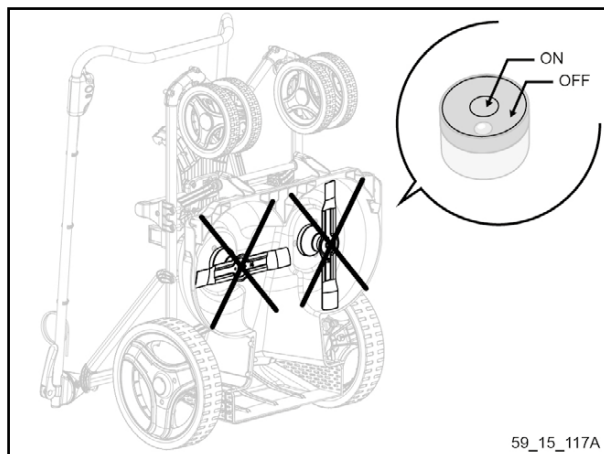
For at forlænge stikkets levetid er det tilrådeligt at beskytte det, når det er i frakoblet tilstand. Så undgå kontakt med slibende eller beskidte overflader eller at udsætte det for kraftige stød (fald).

STARTSPÆRRE



Denne græsplæneklipper er udstyret med en hældningsmåler, der forhindrer motoren i at starte, hvis plæneklipperen står med en for stor hældning eller krængning.

- Af sikkerhedshensyn er det umuligt at starte knivene, hvis plæneklipperen står lodret::
 - ved rengøring
 - ved afrensning
 - ved udskiftning af sliddele



BEMÆRK: Hvis du er på en stejl skråning, kan det være, at hældningen på plæneklipperen er for stor, og motoren ikke vil starte. Dette skyldes ikke en fejlfunktion, men er en udløsning af sikkerhedsanordningen.

Sæt plæneklipperen på et plant underlag (hældning <math>< 20^\circ</math>) for at frigøre startspærren.

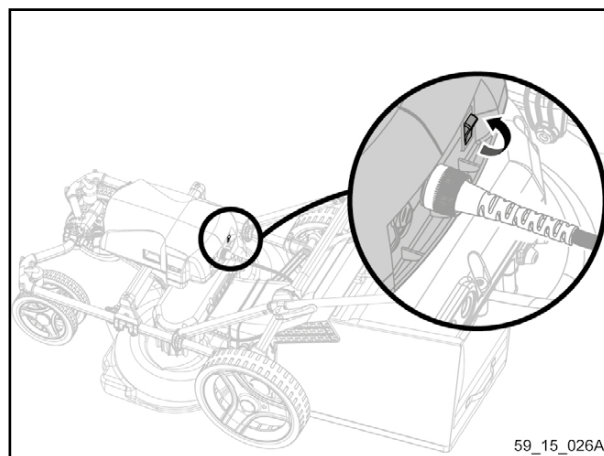
FORBEREDENDE VÆRKTØJSINDSTILLINGER

Tillykke, dit værktøj er nu klar til brug!

Du mangler nu blot at starte batteriet og udføre nogle indledende reguleringer (hvis dette ikke allerede er gjort) for at starte klipningen.

KOBL BATTERIET TIL STRØMFORSYNINGEN

- Tænd for batteriet ved at trykke på knappen
 - '0' Batteriet er slukket
 - '1' Batteriet er tændt



PLÆNEKLIPPERENS FREMADGÅENDE HASTGHED

Denne plæneklipper er en plæneklipper med motor. Motoren bruges til at drive knivene, mens føreren skubber plæneklipperen fremad.

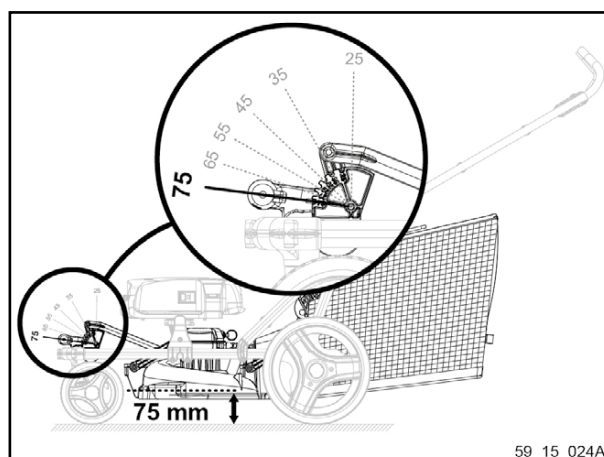


Løb aldrig ved slåning, men gå normalt!

JUSTERING AF KLIPPEHØJDEN

Justering af klippehøjden sker med håndtaget (10), der tillader op til 6 forskellige klippehøjder, der spænder fra 75 mm ved den højeste klippehøjde til 25 mm for den laveste klippehøjde.

- Hold godt fast i højdejusteringshåndtaget (10) og tryk samtidigt på de 2 knapper for at frigøre det fra sin position.
- Hold knapperne nede og sving håndtaget til en af de 6 disponible positioner, der spænder fra 75 mm for den højeste klippehøjde til 25 mm for den laveste klippehøjde.



Hvis du ikke ved, hvilken klippehøjde du skal vælge, start da med at klippe med den højeste klippehøjde. Se på det opnåede resultat på et lille område og skift derefter, om nødvendigt, klippehøjden

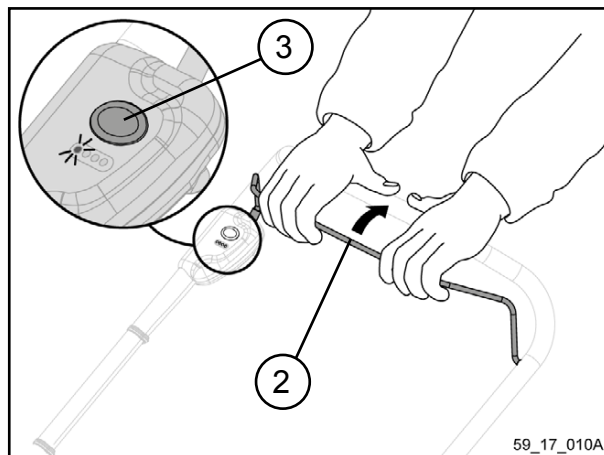
ANVENDELSE AF VÆRKTØJET

START MOTOREN

- Med den ene hånd skal du trykke på knappen Startudløseren (3) og holde den nede.
- Med den anden hånd skal du trække i stangen (2).
- Slip startudløseren (3). Motoren starter.



Det betyder ikke noget, hvilken rækkefølge du udfører de to første trin i. Det er, når du slipper startknappen (3), at motoren startes.



Nu kan du begynde at klippe, og for at gøre dette skal du holde godt fast i stangen (2) og skubbe plæneklipperen fremad.



Når plæneklipperen skal flyttes, skal du indstille den på den maksimale klippehøjde for at beskytte bundkarret og knivene mod stød.

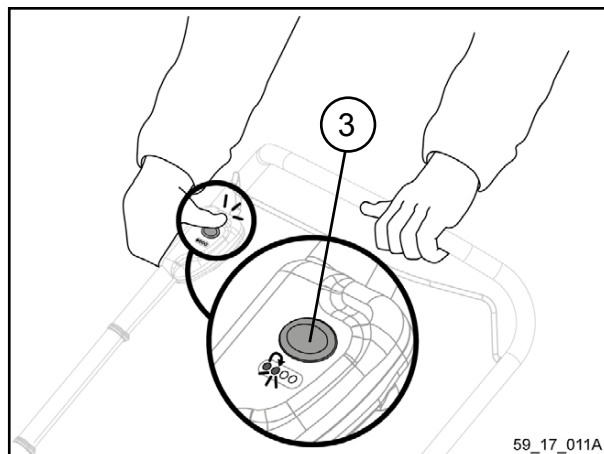


BEMÆRK: Behold for din egen sikkerhed alle fire hjul på jorden på ethvert tidspunkt. Løb ikke, når plæneklipperen skubbes. Ekstra forsigtighed skal udøves ved klipning på ujævnt og hårdt terræn, og når tanken er næsten fuld.

KNIVENES OMDREJNINGSHASTIGHED: PLÆNEKLIPPER UDEN ICC

De fire kontrollamper på håndtaget viser knivenes rotationshastighed. 1, 2, 3 eller 4 Knivenes rotationshastighed kan ændres på ethvert tidspunkt før eller efter start af plæneklipperens motor.

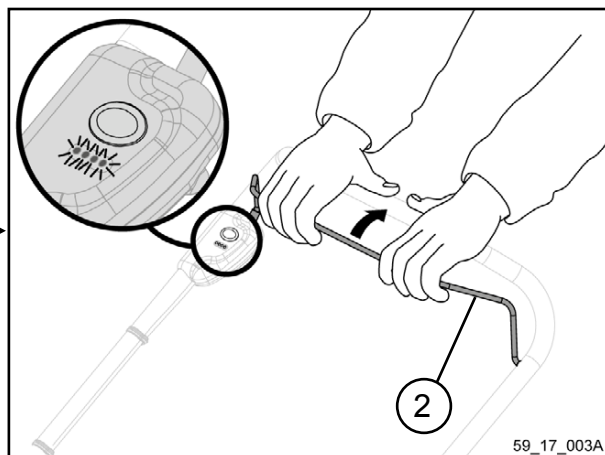
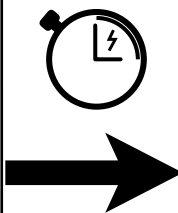
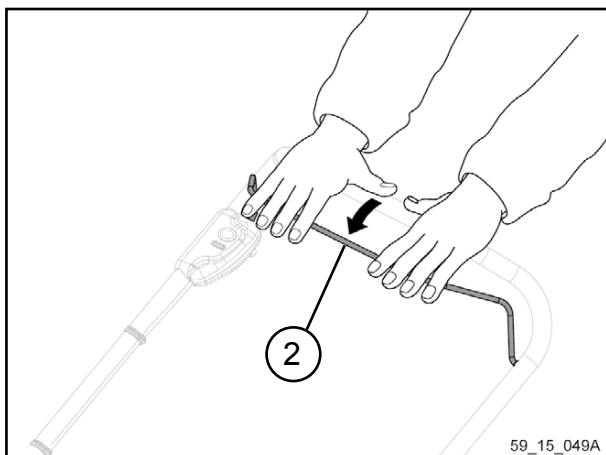
- Tryk flere gange successivt på knappen Start (3) for at gå fra hastighed 1 til hastighed 4.



ANVENDELSE AF VÆRKTØJET

a. Boost-funktion:

- Slip bøjlen (2) og tryk den ind igen i hurtig rækkefølge.



I Boost-tilstand accelererer plæneklipperen til sin højeste hastighed (5000 omdr./min.) i 2,5 sekunder, hvorefter den vender tilbage til sin programmerede hastighed.

Mens den kører på maksimal hastighed, lyser de fire lysdioder.

Boost-funktionen kan bruges til enhver tid. Den er nyttig, når du støder på enkelte uregelmæssigheder under græsslåningen (f.eks. højt eller kompakt græs), så du ikke behøver gå tilbage og indstille plæneklipperen forfra.

b. Støjniveau:



Øges skærehastigheden (ved vanskeligt terræn) accentueres støjen fra plæneklipperen, og batteriets levetid reduceres.

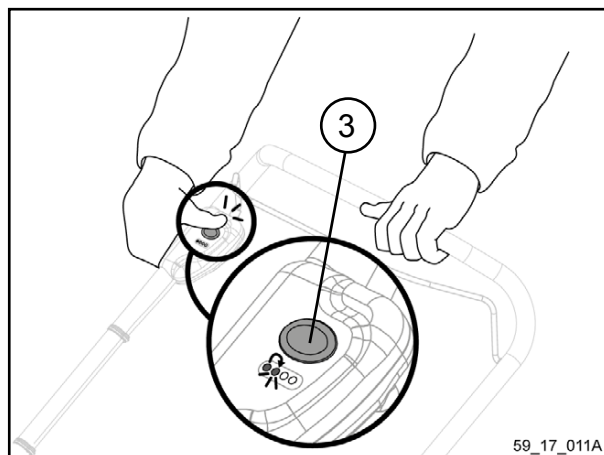
Når hastighed 4 er nået, vil et nyt tryk på Start-knappen skifte knivenes rotation til hastighed 1.

| | | 90dB | |
|--|--|------|--|
| | | | |
| | | | |
| | | | |
| | | | |

59_15_029A

De fire kontrollamper på håndtaget viser knivenes rotationshastighed. 1, 2, 3 eller 4. Knivenes rotationshastighed kan ændres på ethvert tidspunkt før eller efter start af plæneklipperens motor.

- Tryk flere gange efter hinanden på startknappen (3) for at skifte fra automatisk hastighed til hastighed 1 (3000 omdr./min.), videre til hastighed 2 (4000 omdr./min.) og endelig til hastighed 3 (5000 omdr./min.).

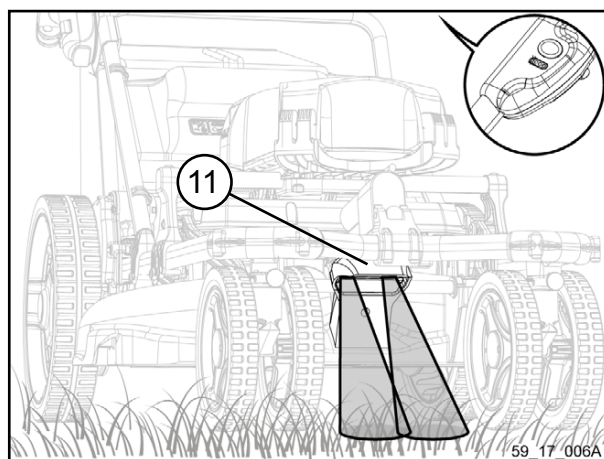


a. Automatisk omdrejningshastighed:

Densitetssensoren (11), der er placeret på forsiden af plæneklipperen, regulerer automatisk skærebladernes rotationshastighed, der varierer mellem 2000 og 5000 omdrejninger afhængig af græssets densitet og højde.

Hvis du ønsker, at plæneklipperen automatisk justerer knivenes hastighed, skal du indstille plæneklipperen til automatisk tilstand, dvs. hvor kun én lysdiode blinker.

Hvis den optiske sensor er tilstoppet med snavs, er densitetsanalysen og græshøjden, der skal skæres, ikke længere mulige. Plæneklipperen standser knivenes rotation.

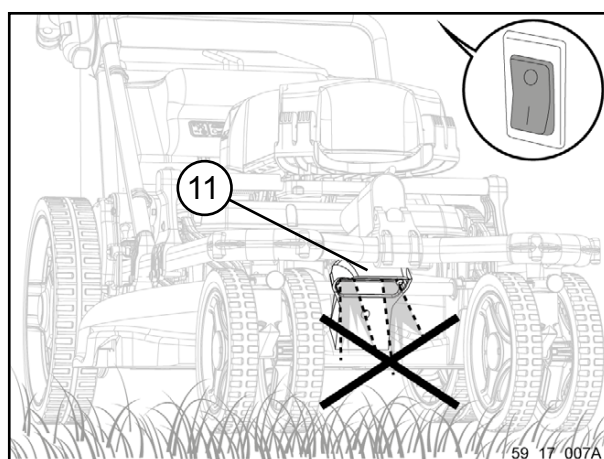


Rengøring af den optiske sensor (11) er nødvendig, for at plæneklipperen automatisk kan regulere knivenes rotation.

Sluk batteriet.

**Rengør altid den optiske sensor med vand og en fugtig klud og tænd derefter for batteriet.
Brug aldrig opløsningsmidler!**

Hvis du alligevel ønsker at arbejde videre, skal du skifte til manuel tilstand, vælge en af de tre omdrejningshastigheder og rengøre sensoren senere.



b. Manuel omdrejningshastighed:

Du kan også manuelt styre knivenes rotationshastighed ved at indstille plæneklipperen på en af de 3 mulige værdier.

Jo tættere græsset er, jo hurtigere skal knivenes rotationshastighed være.

ANVENDELSE AF VÆRKTØJET

c. Valg af omdrejningshastighed:

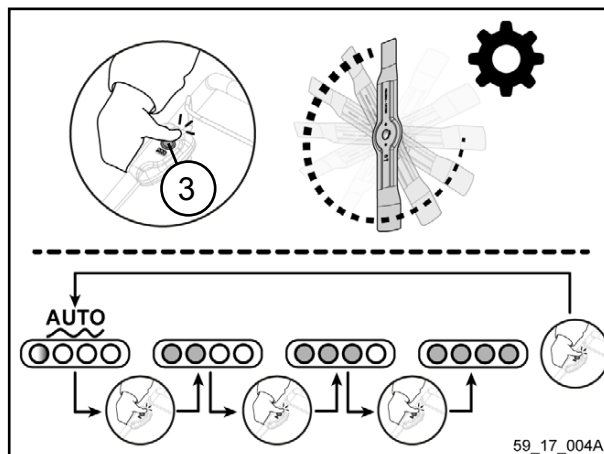
- Tryk på knappen (3) for at vælge omdrejningshastighedstypen for skærebladene:

1 lysdiode blinker: selvregulerende hastighed: 2000 til 5000 omdr./min.

2 lysdioder lyser fast: manuel hastighed 1: 3000 omdr./min.

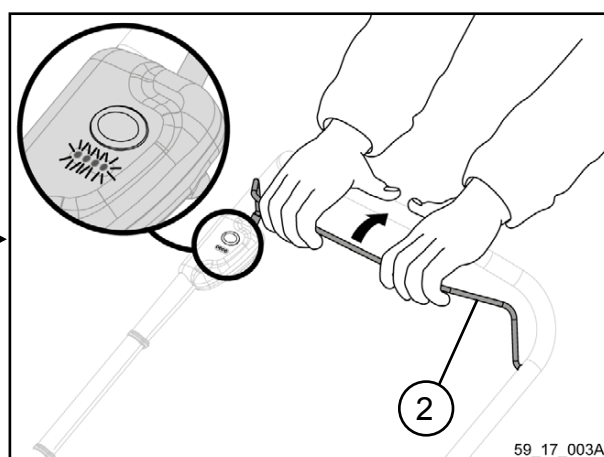
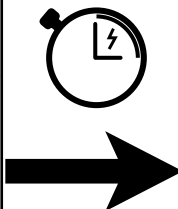
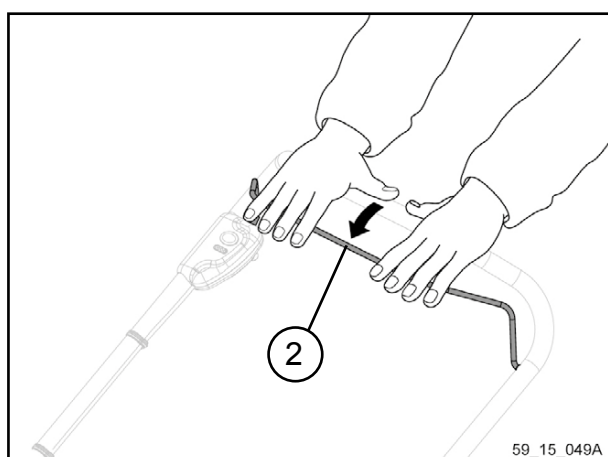
3 lysdioder lyser fast: manuel hastighed 2: 4000 omdr./min.

4 lysdioder lyser fast: manuel hastighed 3: 5000 omdr./min.



d. Boost-funktion:

- Slip bøjlen (2) og tryk den ind igen i hurtig rækkefølge.



I Boost-tilstand accelererer plæneklipperen til sin højeste hastighed (5000 omdr./min.) i 2,5 sekunder, hvorefter den vender tilbage til sin programmerede hastighed.

Mens den kører på maksimal hastighed, lyser de fire lysdioder.

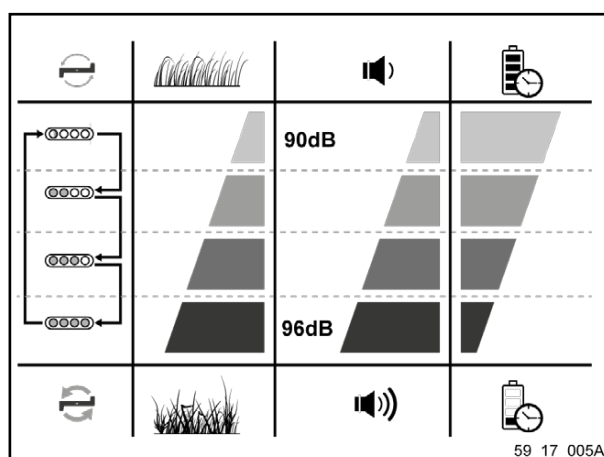
Boost-funktionen kan udløses til enhver tid, uanset om plæneklipperen er i automatisk eller manuel tilstand. Den er nyttig, når du støder på enkelte uregelmæssigheder under græsslåningen (f.eks. højt eller kompakt græs), så du ikke behøver gå tilbage og indstille plæneklipperen forfra.

e. Støjniveau:

Støjen, der er genereret fra plæneklipperen, og batteriets levetid er direkte relateret til knivenes hastighed:

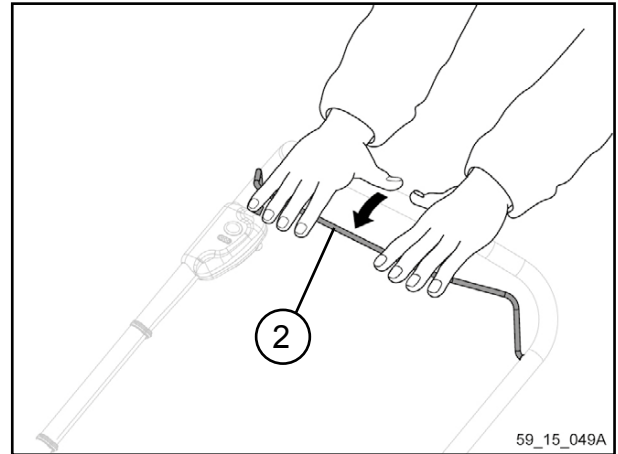
Jo højere knivenes rotationshastighed er, jo mere støj genererer plæneklipperen, og batteriets levetid reduceres.

Når tilstanden **AUTO** er aktiveret, ændres støjniveauet i takt med, at skærebladenes omdrejningshastighed øges.



STOP MOTOREN

- Slip bøjlen (2) for at standse plæneklippen.



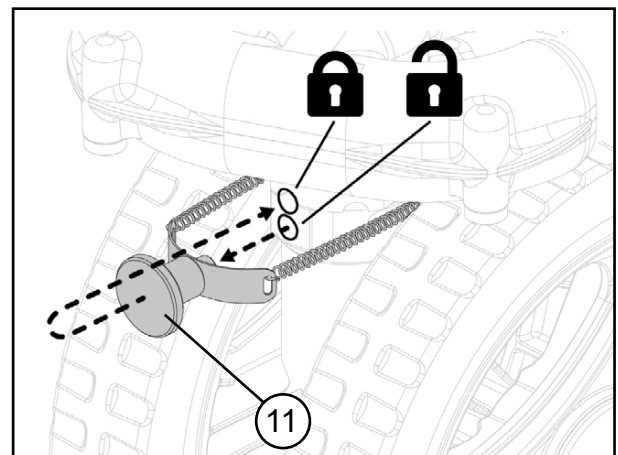
- !** **BEMÆRK:** Hvis plæneklipperen ikke bruges, eller hvis du er væk i længere tid, så husk:
- at slukke for batteriet ved at dreje knappen til '0'
 - at frakoble batteriet og fjerne det fra holderen

LÅS / OPLÅS FORHJULENE

De medløbende hjul på forest på plæneklipperen kan meget praktisk bevæge sig i alle retninger uden problemer. Det er muligt at blokere dem, hvis du ønsker at klippe udelukkende lige baner. Slåning med forhjulene fastlåst indebærer, at ændringsretning for enden af banen derefter vil blive mere vanskelig, fordi du bliver nødt til at hæve plæneklipperen for at dreje.

Lås / oplås hjul, der snurrer i tomgang

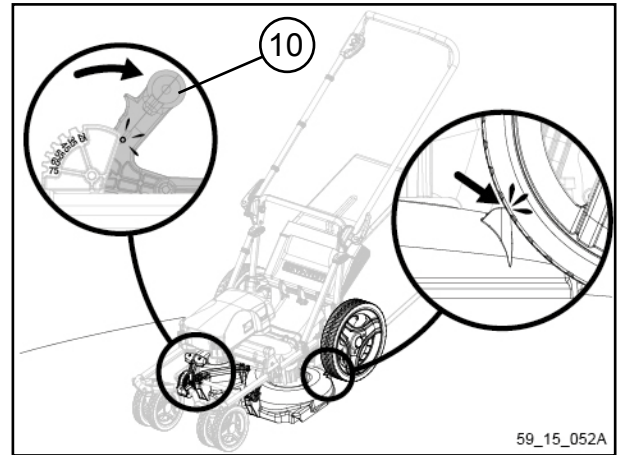
- For både højre og venstre hjul, træk forsigtigt i låsestiften (11) og placér den i det ønskede hak:
 - Øverst for at forhindre forhjulene i at rotere af sig selv og tvinge plæneklipperen til at bevæge sig strengt i en lige linje.
 - Nederst for at tillade, at forhjulene kan dreje af sig selv og tillader plæneklipperen at bevæge sig i alle retninger uden problemer.



PARKERINGSBREMSE

Når plæneklipperen er stoppet, og de skærende knive ikke drejer, aktiveres parkeringsbremsen, der sikrer plæneklipperen på en skråning. I denne position kommer skæreenheden i kontakt med baghjulene, som derefter bremses. Plæneklipperen kan derfor hverken køre fremad eller tilbage eller skubbes.

- Hold godt fast i højdejusteringshåndtaget (10) og tryk samtidigt på de 2 knapper for at frigøre det fra sin position.
- Hold knapperne nede og tip det forreste håndtag foran position 25.

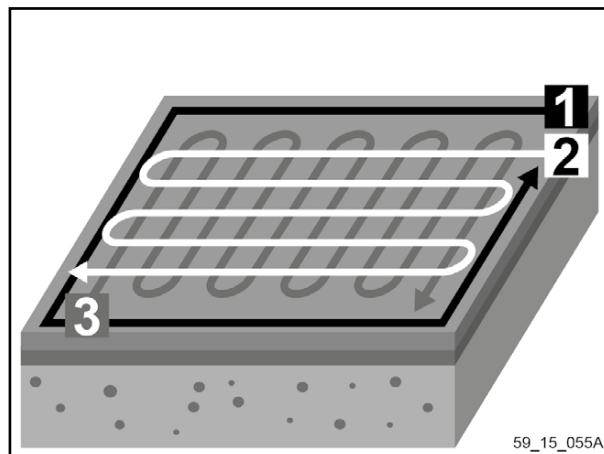


BRUGSRÅD

Følg en bestemt metode, når græsset skal slås for at få bedre resultater og spare tid. Derfor skal græsslåning foregå fra siderne mod midten. Efterfølgende slåning følger et kors. Græsslåningens retning skal være diversificerende, så græssets højde bliver ens. Men det er tilrådeligt at udvise forsigtighed, når slåning af græsplæner foregår på skrånende terræn, for at forhindre, at plæneklipperen vælter. Efter slåningen skal resten af det afskårne græs samles sammen, hvis det ikke er fintmalet. Ellers kan disse rester kvæle plænen og dermed forhindre plænen i at have sin grønne farve.

GRÆSSLÅNINGSMETODE

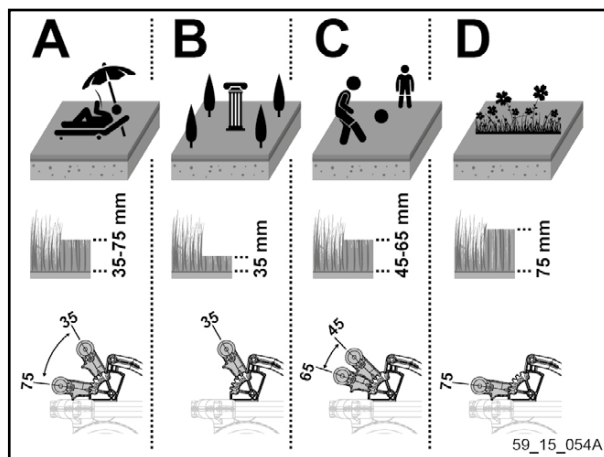
- Frigør feltets kanter, hvis det er muligt for plæneklipperen, hvis ikke, brug da en græstrimmer.
- Slå frem og tilbage i tværgående retning (1), først i længderetningen.
- Skift til tværgående slåning i bredderetningen (2).
- Husk at overlappe den tidligere slåning for at afbøde klippemærker og opnå en ensartet græsplæne.



KLIPPEHØJDE:

Klippehøjden afhænger både af typen på græsplænen, der blev sået, og det æstetiske udseende, der ønskes:

- For en afslappet græsplæne [A] (familiehaven) klippes i en højde på 35 til 75 mm.
- For prydsgræsplæner [B] (byhaver og offentlige anlæg) klippes i en højde på 35 mm.
- For græsplæner, der benyttes til sport [C] (stadioner, golfbaner, legeområder) klippes i en højde på 45 til 65 mm.
- For en naturgræsplæne [D] klippes i en højde på 75 mm.

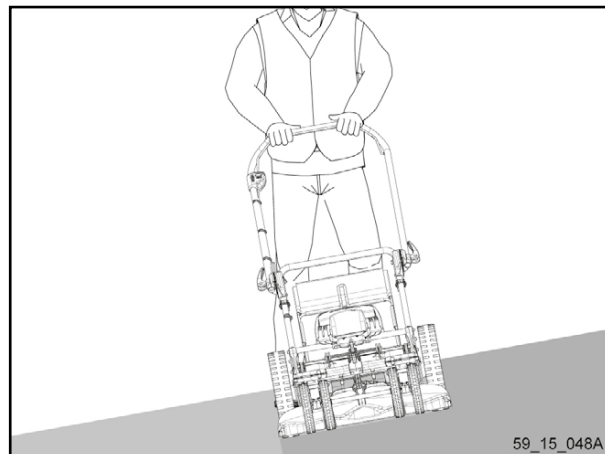


- Der må ikke klippes mere end 1/3 af græssets højde ved hver klipning.
- Jo mere kortklippet du slår det, jo oftere skal det slås.
- Jo højere du klipper græsset, jo dybere danner græsset rod.

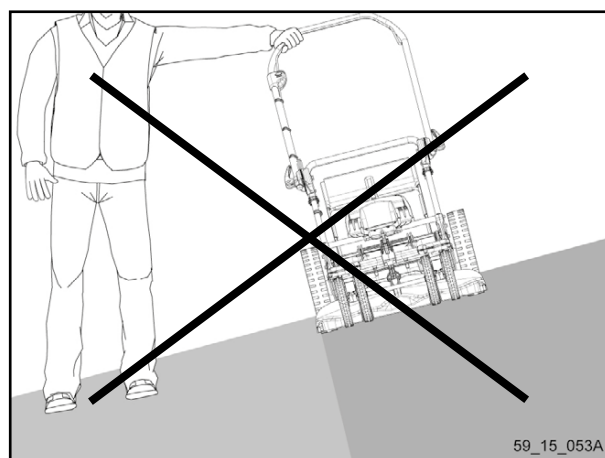
BRUGSRÅD

SKRÅNINGER

- Selv om de bliver mere og mere sikre, er græsplæneklippere farlige maskiner, så det er bedst at klippe på tværs i stedet for oppefra og nedefter på langs af skråningen for at undgå risikoen for at vælte.

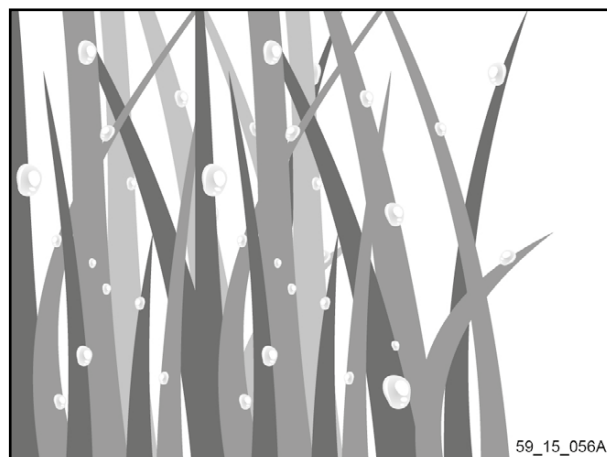


- Vær særlig forsigtig, når du ændrer retning på en skråning. Bevar altid en stabil position og fatning i plæneklipperen med begge hænder.
- Vær ekstra forsigtig, hvis græsset er glat, idet du kan miste kontrollen over maskinen og forårsage personskade.



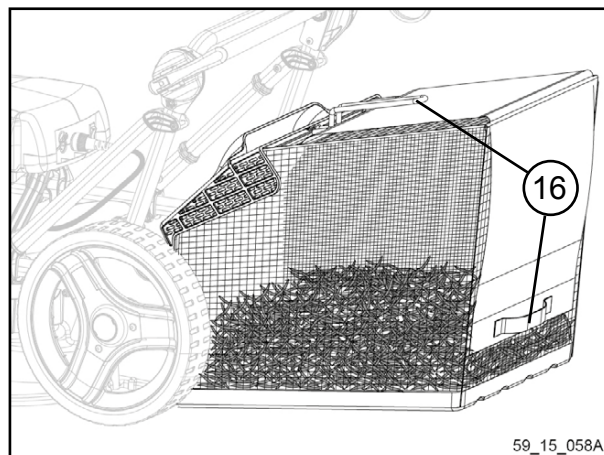
VÅD JORD

- Hvis du slår en opblødt græsplæne, kan det våde græs presse og stoppe din plæneklipper med tilstopning af skæreenheden. Når du starter med arbejdet om morgenen, er det bedst at vente på, at duggen tørrer, for at forhindre skader på din maskine.
- Foretræk hvis muligt tørt vejr. Dit arbejde vil være mere effektivt, hurtigere, mere energieffektivt og mindre belastende for din maskine.



SLÅNING MED OPSAMLING

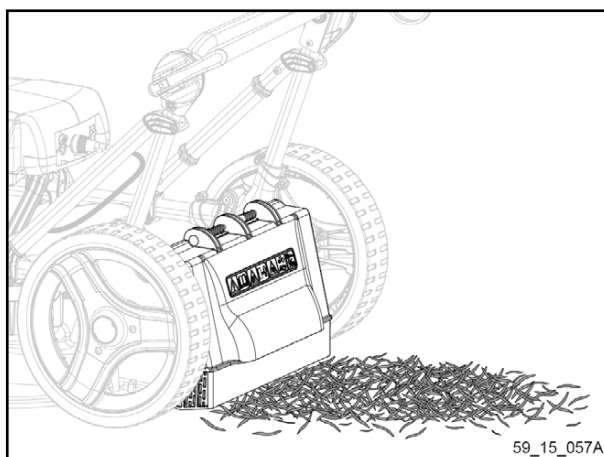
- Brugen af græsopsamlere gør det muligt at få en ren græsplæne hurtigt uden at skulle tage en ekstra runde med riven for at indsamle det afskårne græs.
- Opsamlere påsættes og fjernes let uden værktøj takket være dens håndtag (16).



Udføres slåning med opsamling giver det mulighed for en pæn og ren græsplæne. Risikoen for græssygdomme er lavere, fordi affaldet ikke nedbrydes direkte på jorden.

SLÅNING UDEN OPSAMLING

- Denne type græsslåning er velegnet til "naturlige" græsplæner, hvor græsset er langt og uregelmæssigt.
- Denne type slåning udelukker opsamlere.



Du skal blot fjerne opsamlere, og det afskårne græs slynges ud fra bagsiden af maskinen.

GRÆSSLÅNING AFFALD

a. Lad det ligge på stedet:

For en græsplæne er det muligt at lade det afskårne græs blive liggende på stedet, hvis græsplænen slås regelmæssigt, da klippehøjden vil blive reduceret og græsset fint skåret.



Men den udskårne del må ikke overstige 2-3 cm!

b. Komposter det:

Græsafklip kan komposteres alene eller blandet med andet have-og køkkenaffald. Vær imidlertid omhyggelig med aldrig at lægge mere end 5 cm frisk græs i en kompost, fordi dette materiale er meget rigt på kvælstof, der producerer varme og lugte.



Hvis mængderne er for store til at blive komposteret, lad da det tørre græs ligge en dag i solen ved at sprede det på jorden for at fremskynde nedbrydningsprocessen og forhindre udslip af lugte.

c. Brug det som barkflis:

Det afklippede græs kan også anvendes som barkflis. Således kan det spredes med 2 til 3 cm tykke lag på dine grøntsager (tomater, auberginer, bønner ...) på den bare jord eller for eksempel under træer og buske .



Denne "halmdannelse" begrænser fordampning i tørre perioder og holder på vandet.

d. Omform det til aske:

Det er også muligt at brænde affaldet for at genvinde asken, der er rig på kaliumklorid. Det kan således anvendes omkring buskadser eller spredes på din græsplæne.



Franske regler om afbrænding af grønt affald

Et cirkular blev sendt til præfekterne den 18. november, 2011 med påmindelse om retsgrundlaget for forbuddet mod afbrænding af grønt affald i det fri.

Det drejer sig om både de private og kommercielle, grønne områder, der er blevet påtvunget at fjerne deres grønne affald ved makulering på stedet, ved aflevering på genbrugsstation eller ved direkte stabilisering.

Kun præfekten kan give dispensation på denne regel efter godkendelse fra lokale miljømyndigheder og rådgivning vedrørende sundhedsmæssige og teknologiske risici (Coderst)

| Relevante dele | Arbejde | Hyppighed | | | | Sværhedsgrad | Kommentarer |
|--------------------------------------|------------------------------|---------------|-----------------|-------------------------|-------------|--------------|--|
| | | Før hver brug | Efter hver brug | For hver 50 driftstimer | Efter behov | | |
| Generelt aspekt | Visuel kontrol | X | X | | | 1 | |
| | Rengøring | | | X | | 1 | |
| Håndtag / Udløser | Drift | X | | | | 1 | |
| Fastgørelseselementer (udover knive) | Tilspænding | | | X | | 1 | |
| Dødemandsknap | Rengøring | | X | | | 1 | Kontrollér, at intet affald blokerer dødemandsknappen eller hindrer knivenes rotation. |
| | Knives fastgørelseselementer | X | | | | 1 | Kontrollér stramningen af møtrikken, som holder hver kniv. |
| | Slibning | | | | X | 2 | Kontrollér, at knivene ikke er slidte eller beskadigede. |
| | Justering | | | | | 1 | Kontrollér, at knivene er vinkelrette |
| Batteri | Se batteriets brugsanvisning | | | | | | |

Sværhedsgrad:

1 = Kan udføres af brugeren

2 = Skal udføres af en autoriseret forhandler

VEDLIGEHOEDELSE

TIPS FOR AT SIKRE VEDLIGEHOEDELSE UDEN FARE

Vedligeholdelse af forskellige elementer i plæneklipperen er vigtig, da det vil sikre dens levetid og dens anvendelse.



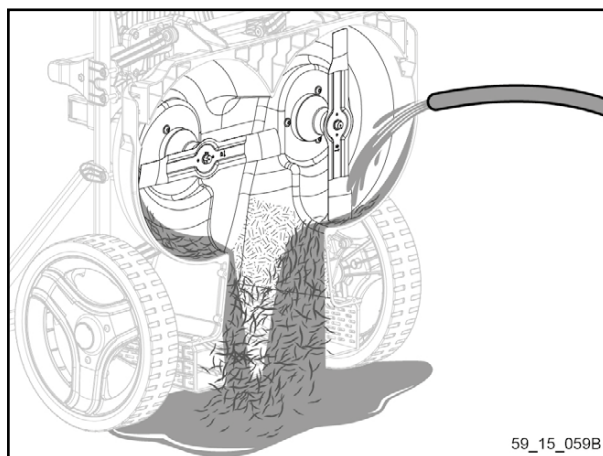
BEMÆRK:

Afbryd altid plæneklipperens batteritilslutning, før der udføres arbejde på knivene. Sluk altid og fjern batteriet før rengøring af plæneklipperen med en vandstråle. Brug altid certificerede produkter, der er i overensstemmelse med din plæneklipper. Hvis der er problemer, skal du kontakte den autoriserede forhandler.

SKÆRM

Udfør indvendig og udvendig rengøring af skærmen efter hver slåning:

- Stil plæneklipperen på højkant.
- Skrab græs, der sidder fast på indersiden af skærmen, med et træ- eller plastværktøj og pas på ikke at ridse skærmen.
- Rens resten af det afklippede græs af med en vandstråle uden tryk.



BEMÆRK: Brug altid handsker for at beskytte hænder og håndled, der kan komme i kontakt med plæneklipperens knive! Risici ved græsslåning.



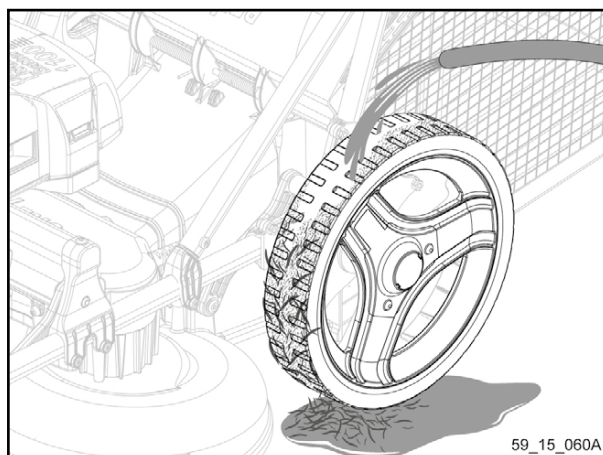
ADVARSEL: Anvend aldrig sæbe eller opløsningsmidler (trichlorethylen, White Spirit, benzin mv.) til at rengøre redskabet.

HJUL

Hjulene på plæneklipperen er særligt udsatte for begroning. Græs, støv og græsafklip bliver limet til mekanismerne og hindrer i sidste ende maskinens fremdrift.

Udfør rengøring af hjul efter hver slåning:

- Brug en vandstråle for at løsne de sammenklumpede partikler på hjulene.

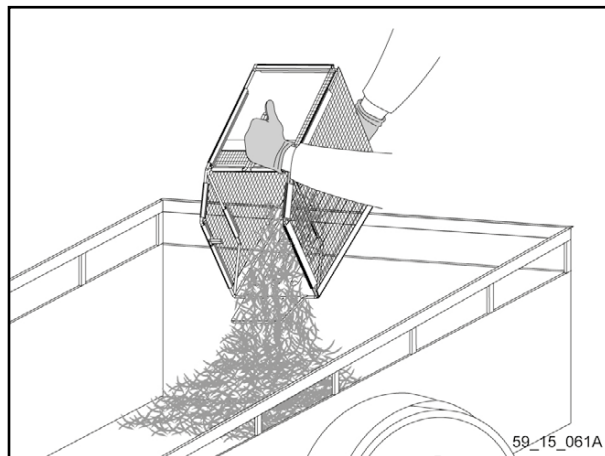


VEDLIGEHOJDELSE

OPSAMLER

Efter brug skal opsamlere altid være helt rengjort og derefter tørret, læg den i solen for at dræbe eventuelle svampeskimmere og svampesygdomme.

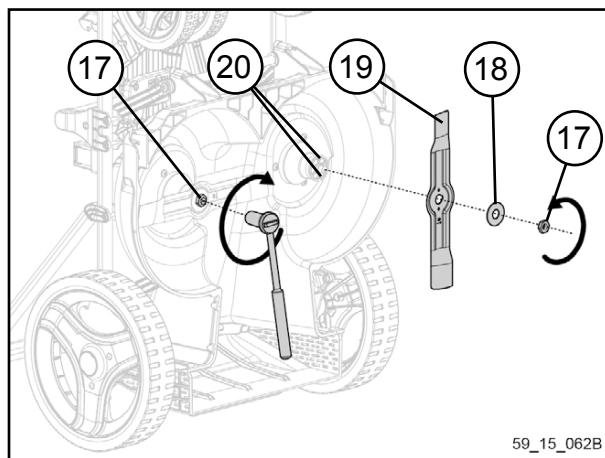
- Tøm regelmæssigt græsopsamlere under græsslåningen og sørg altid for, at det luftige stof er rent.
Korrekt fyldning af opsamlere bliver sikret af den luft, der blæses gennem af kniven, som leder græsset ind i opsamlere og derefter undslipper gennem ventilationsåbningerne.



KNIVENE

Knivene sikrer et rent snit af græsset. En kvalitetskipping er en kniv, der skærer rent gennem et græsstrå uden at rive eller knuse det. En krum kniv, slidt eller gennemhullet, bør udskiftes. Udfør hver af vingerne på følgende:

- Vip plæneklipperen lodret.
- Skru møtrikken (17) af mod uret og fjern fjederskiven (18) og kniven (19).
- Kontrollér, at de spiralformede stifter (20) ikke er beskadiget. Hvis dette er tilfældet, skal du udskifte dem med nye stifter.
- Slib kniven med en blød fil respekterende den skrå kant ved at file den i kun én retning, derefter indvendigt i kniven udadtil i en eller to omgange.
- Kontrollér, at kniven er afbalanceret.
- Saml kniven i overensstemmelse med monteringsretningen med et drejningsmoment på 35 Nm



BEMÆRK! Afbryd altid plæneklipperens batteritilslutning, før der udføres arbejde på knivene.

UDSKIFTNING AF DELE

Disse dele skal udskiftes som forebyggende forholdsregel og mindst en gang om året :

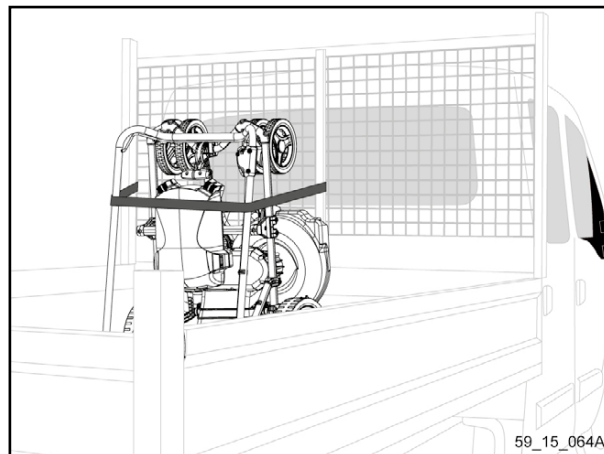
1– Vedligeholdelsessæt til knive til Rasion med opsamling, ref.: 131404

Eller

2– Vedligeholdelsessæt til universalknive til Rasion, ref.: 134104

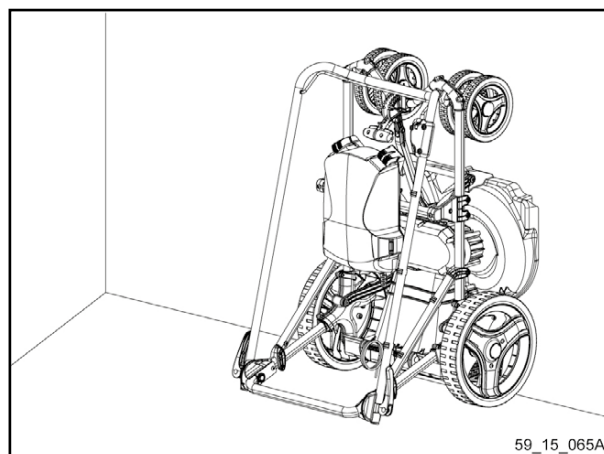
TRANSPORT

- Kontrollér, at batteriet (15) er slukket, afbryderknappen stillet på '0'.
- For at reducere plæneklipperens størrelse under transport kan den foldes sammen i den omvendte rækkefølge af montage og placeres enten lodret eller vandret.



OPMAGASINERING

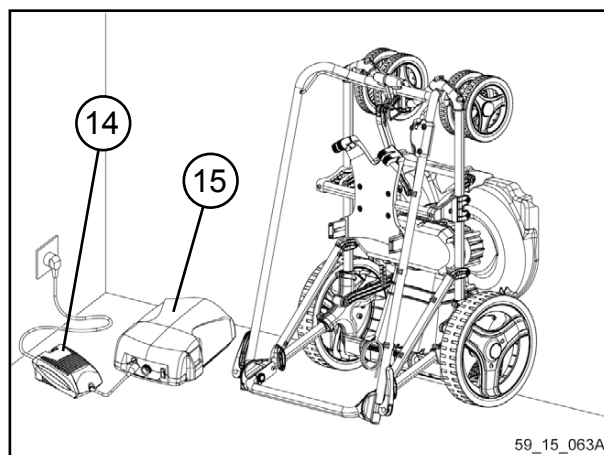
- Opbevar plæneklipperen på et beskyttet, tørt sted.
- Kontrollér, at batteriet (15) er slukket, afbryderknappen stillet på '0'.
- Afbryd batteriet fra plæneklipperen.
- For at reducere plæneklipperens størrelse under transport kan den foldes sammen i den omvendte rækkefølge af montage og placeres enten lodret eller vandret.



OPBEVARING UDEN FOR SÆSONEN

Tænk på den årlige service af en autoriseret specialist, før plæneklipperen sættes til opbevaring for vinteren!

- Kontrollér, at batteriet (15) er slukket, afbryderknappen stillet på '0'.
- Afbryd batteriet fra plæneklipperen.
- Løsn og fjern batteriet fra holderen.
- Oplad batteriet ved hjælp af opladeren (14) ved at følge instruktionerne i manualen.
- Opbevar batteriet på et frostfrit sted.



BEMÆRK:

Plæneklipperen efterses for hver 200 timer eller mindst 1 gang om året. Rengør altid redskabet og oplad batteriet før opbevaring.

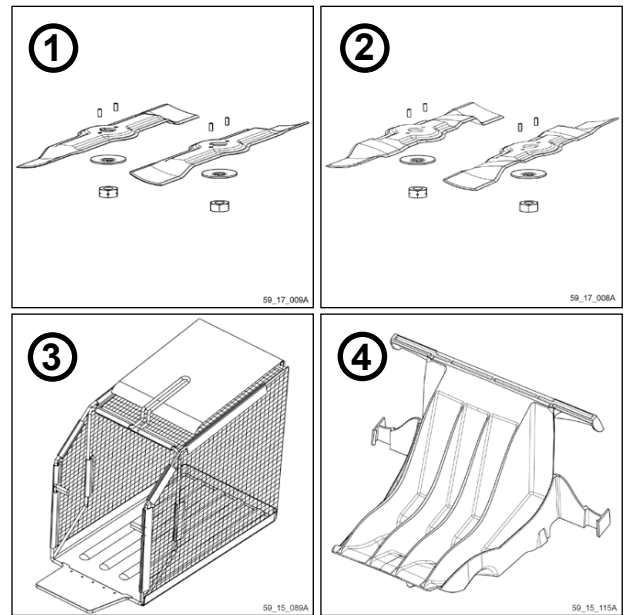
TILBEHØR OG FORBRUGSVARER


1- Vedligeholdelsessæt til knive til Rasion med opsamling, ref.: 131404

2- Vedligeholdelsessæt til universalknive til Rasion, ref.: 134104

3- Græsopsamler, ref.: 120270

4- Bioklipsæt (valgfrit) 57154



|  BEMÆRK! Afbryd altid plæneklipperens batteritilslutning, før der udføres arbejde på knivene. | | | |
|---|-----------------------------|--|--|
| Problem | Vérifikation | Mulig årsag | Mulig handling |
| Plæneklipperen starter ikke | LED'er er slukket | Batteriet er slukket | Drej batteriknappen til 'I' |
| | | Batteri afladet | Oplad batteriet |
| | | HS batteri eller batteri med et gråt/sort stik | Skift batteri |
| | | Dårlig forbindelse til batteriet | Kontroller forsyningskablet. Kontroller tilslutningerne (værktøj og batteri) Rens dem med trykluft, hvis det er nødvendigt Gentag om nødvendigt |
| Plæneklipperen fungerer periodisk | LED'er er altid tændt | Defekt kontrol | <ul style="list-style-type: none"> - Sluk batteriet - Tag strømkablet ud og sæt det ind igen - Genstart batteri |
| | | Dødemandsknap blokeret | <ul style="list-style-type: none"> - Sluk batteriet - Rengør skærmens indvendigt - Genstart batteri |
| | | Intern fejl | Kontakt din forhandler |
| Plæneklipperen fungerer periodisk | Lysdioderne lyser periodisk | Tænder/slukker er defekte | Kontakt din forhandler |
| | | Dødemandsknap blokeret | <ul style="list-style-type: none"> - Sluk batteriet - Rengør skærmens indvendigt - Genstart batteri |
| | | Beskadiget strømkabel | Kontakt din forhandler |

 **BEHÆRER!** Afbryd altid plæneklipperens batteritilslutning, før der udføres arbejde på knivene.

| Problem | Vérifikation | Mulig årsag | Mulig handling |
|-------------------------------------|-------------------------------|--|--|
| Plæneklipperen klipper ikke græsset | | For højt græs | Øg klippehøjden |
| | | Dødemandsknap tilstoppet | - Sluk batteriet - Rengør skærmens indvendigt - Genstart batteri |
| | | Knivenes rotationshastighed for lav | Øg knivenes rotationshastighed |
| | | Opsamler fuld | Tøm græsopsamleren |
| | | Beskadigede eller sløve knive | Slib eller udskift knivene |
| Plæneklipperen standser | LED'er er tændt | Plæneklipper overophedes | - Lad plæneklipperen køle af - Reducér plæneklipperens hastighed - Øg klippehøjden |
| | LED'er er slukket | Batteriet er afladet | Genoplad batteriet med opladeren |
| Batteriet bipper | 1 langt "bip" + 1 kort "bip" | Overstrømsalarm | Græs for højt eller for tæt |
| | 1 langt "bip" + 2 korte "bip" | Temperaturalarm | Lad plæneklipperen køle af |
| | 1 langt "bip" + 3 korte "bip" | Overspændings- eller underspændingsalarm | Batteriet er afladet eller beskadiget |
| | 1 langt "bip" + 4 korte "bip" | Sikkerhedsalarm blokeret | Sluk for batteri / frigør knivene og/eller rengør skærmen / genstart batteri |
| | 1 langt "bip" + 5 korte "bip" | Motoralarm | Kontakt din forhandler |
| | 1 langt "bip" + 6 korte "bip" | Udløseralarm | Beskadiget strømkabel Kontakt din forhandler |
| | | | |

Garanti mod skjulte mangler

Uafhængigt af den kommercielle garanti i henhold til artikel XX, afsnit 1641 i civilloven, hvor det angives, at "sælger skal garantere over for skjulte mangler ved det solgte objekt, hvilket gør det uegnet til det formål, som det er hensigten eller mindsker dets anvendelse, og køber ville ikke have købt objektet eller ville have bedt om en prisreduktion, hvis han havde kendt til manglen."

Artikel 1648 i civilloven "Sagen, som følge af væsentlige mangler, skal anlægges af køber inden to år efter, at skaden er opdaget."

Juridisk garanti for overensstemmelse

Artikel L211-4 i forbrugerloven "Sælger skal levere varerne i overensstemmelse med kontrakten og er ansvarlig for overensstemmelsesmangler, der eksisterer ved levering. Han er ligeledes ansvarlig ved manglende overensstemmelse, der skyldes emballagen, instruktioner for montering eller installation, når sidstnævnte er pålagt ham i kontrakten eller er blevet udført på hans ansvar"

Artikel L211-5 i forbrugerloven "For at overholde kontrakten, skal produktet: 1° være egnet til formålet, der er normal for et lignende produkt og i givet fald: - matche sælgers beskrivelse og have den beskaffenhed, som sælger præsenterede for køberen i form af en prøve eller model; - have de kvaliteter en køber med rimelighed kan forvente givet de offentlige erklæringer afgivet af sælger, producent eller dennes repræsentant, navnlig i reklamer eller etikettering; 2° eller have de egenskaber, der er defineret ved gensidig aftale mellem parterne, eller være egnet til et bestemt formål, som køber har gjort kendt for sælger, og sidstnævnte accepterede."

Artikel L211-12 i forbrugerloven "sagen, som følge af manglende overensstemmelse, bortfalder to år efter leveringen af varerne."

Kommerciel garanti

Generelt

Ud over retsgarantier, har brugere, som kunder, ret til en kommerciel garanti på PELLENC produkter, hvor denne dækker udveksling og udskiftning af dele, der er godkendt som uegnede til brug, fabrikationsfejl, defekt montage eller mangler i materialet uanset årsag.

Garantien udgør en uadskillelig helhed sammen med produktet, der er blevet solgt af PELLENC.

Reserve dele

Den kommercielle garanti dækker også originale reserve dele fra PELLENC uden arbejdskraft med udelukkelse af visse dele, der falder inden for specifikke kommercielle garantier med længere garantier, der er defineret i manualen for hvert produkt, der er leveret til levering.

Garantiens varighed

Generelt

PELLENC's produkter er garanteret i henhold til den kommercielle garanti regnet fra levering til kunden i en periode på to (2) år for de produkter, der er tilsluttet et PELLENC batteri, og i en periode på ét (1) år, hvad angår de øvrige PELLENC produkter.

Reserve dele

PELLENC's reserve dele, der er leveret som del af produktets garanti, er garanteret i henhold til den kommercielle garanti regnet fra levering til kunden i en periode på to (2) år for de produkter, der er tilsluttet et PELLENC batteri, og i en periode på ét (1) år, hvad angår de øvrige PELLENC produkter.

I tilfældet med de produkter, der er tilsluttet et Pellenc batteri, er reserve dele, der er udskiftet i løbet af produktets garanti efter den 12. brugsmåned, berettiget til en garanti på ét (1) år.

Fralæggelse af garanti

Undtaget fra den kommercielle garanti er produkter, som har været genstand for unormal brug eller blev brugt under forhold og til andre formål end dem, hvortil de er fremstillet, især manglende overholdelse af betingelserne beskrevet i vejledningen.

Garantien gælder heller ikke i tilfælde af stød, fald, forsømmelse, manglende tilsyn eller vedligeholdelse eller i tilfælde, hvor produktet er blevet forarbejdet. Ligeledes ikke omfattet af garantien er produkter, som har været genstand for manipulation, ændring eller modifikation af kunden.

Sliddele og/eller forbrugsstoffer kan ikke garanteres.

Implementering af den kommercielle garanti

Produktets idriftsættelse og idriftsættelseserklæring

Senest otte dage efter leveringen af produktet til kunden er DISTRIBUTØR forpligtet til at udfylde dataformularen med en idriftsættelseserklæring, således at sidstnævnte kan aktiveres på webstedet www.pellenc.com under "ekstranet" menu "garantier og oprettelse" ved hjælp af sit ID, der tidligere er blevet udstedt af PELLENC.

Hvis dette ikke gøres, vil idriftsættelseserklæring ikke være effektiv og vil dermed forhindre gennemførelsen af PELLENC's kommercielle garanti, og DISTRIBUTØREN vil derfor alene overtage garantien og den økonomiske byrde uden at kunne videregive omkostningerne ved sin intervention med kundens garanti.

DISTRIBUTØREN er ligeledes forpligtet til at udstede garantibevis eller certifikat for garanti og idriftsættelse for selvdrevne emner leveret med produktet, efter at kunden har dateret og underskrevet.

For at idriftsættelseserklæringen kan være effektiv, indvilliger DISTRIBUTØREN i at vedlægge til idriftsættelseserklæring, der skal registreres på webstedet www.pellenc.com, dette garantibevis for hver værktøjsemballage eller garanti- og idriftsættelsecertifikat for selvdrevne emner behørigt daterede og underskrevet af kunden.

Betalt eftersalgsservice

Generelt

Genstand for betalt service, selv i perioden med juridisk og kommerciel garanti, er fejlfunktioner, svigt, brud som følge af forkert brug, forsømmelse eller kundens forkerte vedligeholdelse, og også fejl som følge af normal slidage af produktet. Ligeledes som del af de ydelser i henhold til eftersalgsservice er reparationer uden juridisk og kommerciel garanti, såsom vedligeholdelse, justeringer, diagnostik af alle typer, rengøring etc. uden at denne liste er udtømmende.

Sliddele og forbrugsstoffer

Sliddele og forbrugsstoffer ligger ligeledes inden for eftersalgsservice.

Reserve dele

Betalt eftersalgsservice omfatter også originale reserve dele fra PELLENC, eksklusiv arbejdskraft og uden periode med juridisk og kommerciel garanti.

I tilfælde af udskiftning af originale reserve dele fra PELLENC i forbindelse med eftersalgsservice, følger en kommerciel garanti for et år fra monteringsdatoen.

Kvalitetsforpligtelser

DISTRIBUTØREN accepterer at overholde følgende kvalitetsforpligtelser:

Skal angives skriftligt på tidspunktet for købet af værktøjet af klienten, udgifter til levering, hvis varen skal leveres.

Skal angives skriftligt til kunden, udgifter til idriftsættelse på tidspunktet for købet af værktøjet, hvis det skal betales

Skal angives skriftligt til kunden, udgifter til brugeruddannelse, i tilfælde af selvkørende høstmaskiner, på tidspunktet for købet af værktøjet, hvis det skal betales

Skal give kunde sikkerhedsforanstaltninger, sikkerhedsinstruktioner og oplyse risici i forbindelse med brugen af PELLENC produkter, hvor disse er opført i hver vejledning, og mere generelt give information, rådgivning og advarsler i forbindelse med anvendelsen af PELLENC produkter.

Genlevere brugshenvisningerne til kunden på tidspunktet for leveringen af produktet eller ved idriftsættelse, når dette bliver planlagt.

Gennemføre en præsentation af værktøjets funktioner på tidspunktet for idriftsættelse.

Udarbejde en liste over de personlige værnemidler (PPE), der kræves, når det pågældende produkt tages i brug.

**FORSØG ALDRIG SELV AT ÅBNE PLÆNEKLIPPEREN ELLER BATTERIET, DET MEDFØRER BORTFALD AF GARANTIEN.
TILKALD EN AUTORISERET REPARATØR.**

PATENTERET MATERIALE

- **PELLENC** Forbeholder sig retten til at foretage enhver ændring, koncept- og konstruktionsmæssigt, på de fabrikerede materialer med det formål at forbedre dem for at opnå den **BEDST MULIGE KVALITET**.

ROGER PELLENC
Administrerende Direktør



EF-OVERENSSTEMMELSESERKLÆRING

(GÆLDER KUN FOR EUROPA)

| | |
|--|---|
| FABRIKANT | PELLENC S.A. |
| ADRESSE | QUARTIER NOTRE-DAME ROUTE DE CAVAILLON - B.P. 47 84122 PERTUIS CEDEX (FRANKRIG) |
| PERSON, DER ER ANSVARLIG FOR DET TEKNISKE DOKUMENT | PELLENC S.A. |
| ADRESSE | QUARTIER NOTRE-DAME ROUTE DE CAVAILLON - B.P. 47 84122 PERTUIS CEDEX (FRANKRIG) |

VI ERKLÆRER HERVED, AT MASKINEN BESKREVET I DET FØLGENDE :

| | | | |
|---------------------|---|-------------------------------|--------------------------------|
| GENERISK BETEGNELSE | GRÆSPLÆNEKLIPPER | | |
| FUNKTION | GRÆSSLÅNING | | |
| HANDELSNAVN | RASION | | |
| TYPE | RASION | | |
| MODEL | <input type="checkbox"/> BASIC | <input type="checkbox"/> EASY | <input type="checkbox"/> SMART |
| SERIENUMMER | 59Q00001 - 59Q49999 59R00001 - 59R49999 59S00001 - 59S49999 | | |

ER I OVERENSSTEMMELSE MED BESTEMMELSERNE I FØLGENDE ANDRE EU-DIREKTIVER:

- Maskindirektivet 2006/42/EF
- EMC Direktiv 2014/30/EU
- Støjdirektiv 2003/10/EF
- Direktiv om vibrationer 2002/44/EF
- RoHS Direktiv 2011/65/EU
- REACH Regulering 1907/2006
- WEE Direktiv 2012/19/EU

FØLGENDE HARMONISEREDE, EUROPÆISKE STANDARDER ER ANVENDT HELT ELLER DELVIST:

- NF EN 836/A4:2011
- EN ISO 60335-1
- EN ISO 60335-2-77

Støjniveau ved maksimal arbejdshastighed

| Symbol | Værdi | Enhed | Reference | Bemærkning |
|-----------|-------|-------|-----------|--------------------------------|
| L_{wAm} | 94 | dB(A) | 1 pW | Målt lydeffektniveau |
| L_{wAg} | 96 | dB(A) | 1 pW | LwA-garanteret lydeffektniveau |

Optegnelsen af det afmålte lydeffektniveau og af det garanterede lydeffektniveau er blevet udført i henhold til en procedure, der stemmer overens med direktivet 2000/14/EF bilag V.

UDSTEDT I PERTUIS DEN 11/01/2017
ROGER PELLENC
ADMINISTRERENDE DIREKTØR



